



通过中国环境标志产品认证



高级砂岩石风格装饰涂材

SKK 砂岩石涂料

*Eleganstone
Sagan*



四國化研(上海)有限公司

High Quality

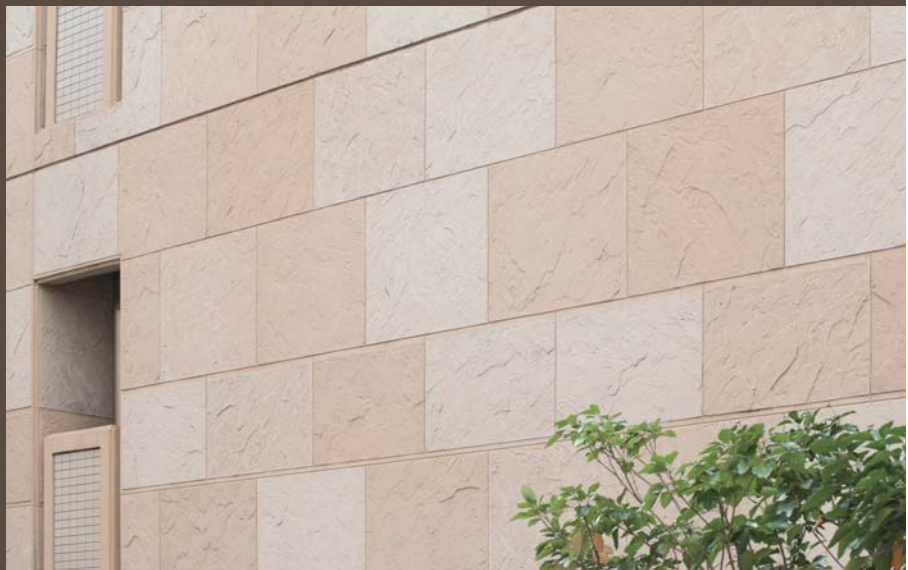
极具高级感的砂岩石效果， 为您营造出优雅的建筑空间。

砂岩石涂料是以特殊合成树脂乳液和陶瓷系着色骨材为主要成分的抹刀施工型高级砂岩石装饰涂料。

在演绎高级砂岩石质感的同时，创造出充满个性的墙面，
通过抗污染性高级硅树脂透明保护面漆的使用，形成耐污染、耐候性、耐久性优良的涂膜。



Beautiful buildings



1. 高级感

可以充分地表现出砂岩特有的质感，创造充满高级感的墙面。

4. 耐污染性

维护表面的抗污染功能高级树脂透明面漆具有优良的耐污染性，能长期保持装饰效果美观。

2. 构思性

不受原石造型的限制，可以从丰富多彩的颜色中自由地选色。对阳角部分、阴角部分也可简单施工。

5. 安全性

由于比石材、瓷砖轻，所以墙体的负担大大减少，不用担心脱落、伤人。

3. 耐久性· 耐候性

由于使用特殊合成树脂乳液和陶瓷系着色骨材，所以经久不变色不褪色，有着出色的耐久性和耐候性。

6. 经济性

比原石成本低廉，而且由于是湿式工法，还可以大大缩短工期。



标准色

顺滑温柔的质地感受，完全再现出真实的砂岩石效果。



ES-001



ES-002



ES-003



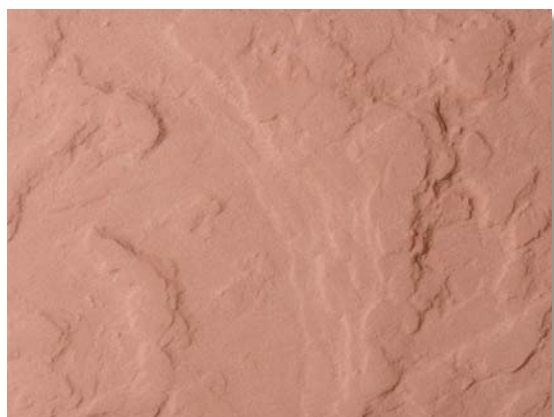
ES-004



ES-005



ES-006



ES-007



ES-008

*因本色样为印刷物，所以有可能跟实际的涂料颜色有微小差异，请予以谅解。
*选择颜色时，请以样板为基准。



施工流程



1. 涂底漆

根据基面的种类与状态，对基面进行适当的调整处理后，涂上底漆。



2. 贴格缝棒

对准横竖墨线正确的贴上格缝棒。



3. 涂主材（基础层）

使用左官抹子，均匀地涂覆主材。



4. 涂主材（做造型）

做造型的时候，要避免造型过于整齐死板，请配合周围的造型进行施工。



5. 揭掉蓝色离型纸

做完造型之后，在主材完全干燥之前，快速揭掉格缝棒表面的蓝色离型纸。



6. 打磨

在主材层完全干燥之后，使用 50 ~ 100 目型号的砂纸，对造型的凹凸部位进行打磨，调整造型。



7. 涂主材（表面处理）

用大量的水稀释主材，并使用除尘用的毛刷将主材薄薄的涂上，并沿着砂岩造型顺势做出条纹造型。



8. 取格缝棒

等主材层完全干燥之后，请小心地去除格缝棒。



9. 涂面漆

最后请均匀的涂上面漆。



完成

工程案例



Hewitt (印度)



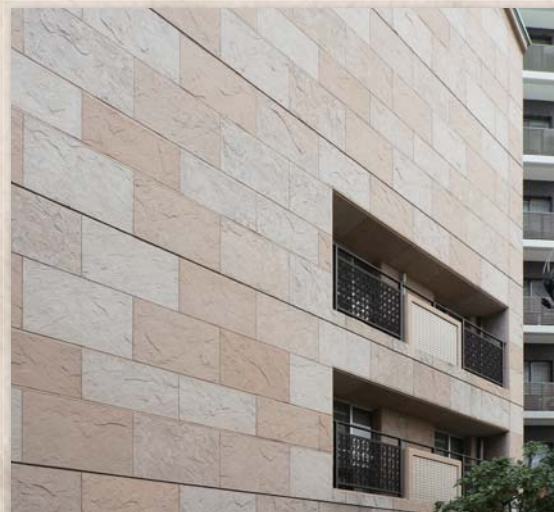
Honeywell (印度)



昆明翠湖宾馆 (中国昆明)



电通地铁 (中国上海)



某公寓 (日本兵庫)

工序	材料	调配量 (重量比)	所需量 (kg/m ²)	涂装次数	间隔时间 (hr)			备注
					同工序内	各工序内	最终保养	
基面	※1 ●使基面充分干燥, 含水率低于 10%, PH 值小于 10。 ●将表面的附着物完全去除, 对伤痕、不平、坑洼处要进行修补。							
1 底漆	SKK CT 底漆	100	0.8-1.2	1	—	16 以上	—	万能喷枪 口径: 4-6mm 压力: 588-686kPa (6-7kgf/cm ²)
	SKK CT 底漆固化剂	6.4						
	清水	0-5	—					
2 打格	在与建筑承包方协调的基础上, 确定格缝棒的使用方法、施工工序、美观等。							—
3 打墨线	为以下的施工工序打基础线。							—
4 贴格缝棒	揭掉白纸, 对准横竖墨线小心贴上。							—
5 主材 (1)	SKK 砂岩石涂料	100	2.5-3.0	1	—	24 以上	—	金属抹子
	清水	0-3	—					
6 主材 (2)	SKK 砂岩石涂料	100	1.5-2.2	1	—	20 分以内	—	
	清水	0-3	—					
7 揭掉蓝色离型纸	快速揭掉格缝棒表面的蓝色离型纸。							—
8 研磨	根据需要用砂纸 (#50-#100) 研磨凹凸部位, 修正造型。							—
9 主材 (3)	SKK 砂岩石涂料	100	0.5-0.8	1	—	1	—	掸刷
	清水	20-25	—					
10 取格缝棒	待主材完全硬化后, 请小心去除格缝棒。							—
11 面漆	SKK 水性丙烯酸透明面漆	100	0.20-0.25	2	2 以上	—	24 以上	无气喷枪 喷出量: 600-1000ml/ 喷布幅宽: 25-30cm
	清水	0-20	—					

■注意事项

- ※1. 对ALC面, 多孔质基面, 粗糙基面, 改造施工及其它有问题的基面施工时, 请使用SKK瓷砖底腻子(SKK TILE FILLER)(粉体20kg/袋, 调和液2.5kg/罐的套材)或SKK水泥底腻子(SKK CEMENT FILLER)(粉体20kg/袋, 调和液2.3kg/罐的套材), 美乐修整材KC-1000 (MIRAC FOUND KC-1000)(粉体20kg/袋, 调和液5kg/罐的套材)进行修整。
- ※2. 为避免出现光泽度不均匀, 原则上采用喷枪进行施工。
- ※3. 面漆可以更换为 SKK 水性硅透明面漆 (高光, 三成光) (15kg/ 罐), SKK 高级聚氨酯透明面漆 (高光, 五成光, 三成光, 消光) (16.5kg/ 罐的套材)。
- ※4. 将 SKK 防污高级聚氨酯透明 D 的主剂和固化剂按照指定的比率进行调和。在主剂和固化剂的混合比率不适当、和其它材料混合、没有加固剂的情况下, 不能发挥出低污染机能, 因此必须严格遵守。
- ※5. 根据基面的种类, 需要选定底漆。尤其是预制板、GRC 板等的底漆, 请使用★SKK 美乐底漆 EPO (SKK MIRAC SEALER EPO)(15kg/ 罐的套材)。请向销售人员咨询。
- ※6. 改装工程使用溶剂型底漆的时候, 溶剂等的影响会侵害旧涂膜, 发生起鼓, 收缩等问题。因此, 请试涂确认后, 再进行正式施工。
- ※7. 批次不同的材料, 颜色多少会有点不同。因此在同一面进行施工的时候, 应尽量避免使用多批次产品。
- ※8. 修补时使用的涂料刮卡请务必留底保存, 并用同一批次, 同一涂装方法进行修补涂装。
- ※9. 修补的时候, 根据涂装表面的基质不同多少会产生色差。局部确认好涂装性能后再决定其稀释量。
- ※10. 大墙面涂装时, 修补过的地方可能会有点显眼, 请注意。
- ※11. 请尽量避免在间隙过大或将有大幅度变动的密封材料上进行涂装, 因为涂膜有可能会发生龟裂。
- ※12. 以防发生涂膜起鼓, 剥离, 白化, 污染等问题, 明显发生结露的地方请回避。
- ※13. 最终养生期间, 如有降雨, 结露, 可能会引起涂膜起鼓, 剥离, 白化, 污染等问题, 此时请暂停涂装或强制通风将涂膜表面水分去除。
- ※14. 原则上应避免在强风, 降雨或降雪以及气温 5℃以下、湿度 85% 以上的施工。在必须施工的情况下, 应采取保温措施, 使被涂面的表面温度达到 5℃以上。
- ※15. 请严守涂材的稀释要求, 用电动搅拌机将涂料搅拌均匀。

■包装

产品名称	容量
SKK CT 底漆	25kg/ 套
SKK 砂岩石涂料	20kg/ 罐
SKK 水性丙烯酸透明面漆	15kg/ 套

危险警告及安全对策

使用本产品之前, 请先阅读产品容器上记载的注意事项。
 并参考产品 SDS (化学品安全技术说明书)。
 涂装时, 请注意安全操作与管理。